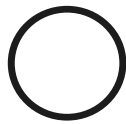
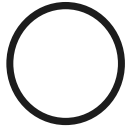




# CÓDIGO DE CONDUTA



# SUMÁRIO

● Mensagem da Presidência	04
● A quem é destinado	04
● Missão	05
● Visão	05
● Compromissos com a Sociedade	05
● Proteção à Criança e ao Adolescente	06
● Equidade	06
● Diversidade e Inclusão	07
● Assédio Moral	07
● Importunação e Assédio Sexual	07
● Injúria Racial e Racismo	08
● Bullying e Cyberbullying	08
● Homofobia e Transfobia	09
● Etarismo	09
● Proibição do Uso de Substâncias ilícitas, Álcool e Porte de Armas	09
● Segurança da Informação	10
● Privacidade e Proteção de Dados Pessoais	10
● Uso Adequado de Mídias Digitais e Redes Sociais	11
● Propriedade Intelectual e Informações Confidenciais	11

# SUMÁRIO

● Responsabilidades Contábeis e Patrimoniais _____	12
● Corrupção _____	12
● Fraudes e Prevenção à Lavagem de Dinheiro _____	13
● Atividades Políticas _____	13
● Relacionamentos Externos _____	13
● Relacionamento entre Líderes, Liderados e demais Equipes _____	14
● Relacionamento com os Associados _____	14
● Relacionamento com Fornecedores e Prestadores de Serviço _____	15
● Relacionamento com Sindicatos _____	15
● Relacionamento com o Poder Público _____	16
● Relacionamento com Concorrentes _____	16
● Conflito de Interesse _____	16
● Saúde, Segurança e Higiene _____	17
● Brindes, Presentes e Hospitalidade _____	17
● Doações e Patrocínios _____	18
● Canal Confidencial _____	18
● Comitê de Conduta _____	19
● Medidas Disciplinares _____	19

# MENSAGEM DA PRESIDÊNCIA

É com satisfação que apresento o Código de Conduta da CULTURA INGLESIA, documento em que buscamos tratar de forma simples e objetiva as diretrizes de conduta e os compromissos que orientam as ações em nosso dia a dia de trabalho. Somos CULTURA, temos um CÓDIGO de Conduta e queremos estar em CONFORMIDADE. Esses “3Cs” são fundamentais para realizarmos os nossos negócios com respeito, diligência e responsabilidade.

As diretrizes estabelecidas devem ser praticadas por todos e os compromissos assumidos estão alinhados ao nosso jeito de ser e de fazer, contribuindo para o crescimento da Cultura Inglesa e sua relação com a sociedade. Convido a todos a lerem o Código e a assumirem o comprometimento de praticar esse conteúdo.

Fazer o certo uma vez pode ser sorte. Fazer o certo sempre é um hábito.

Presidência da Associação Cultura Inglesa

## A QUEM É DESTINADO

Este Código é aplicável a todos os colaboradores, conselheiros e demais partes interessadas da Associação Cultura Inglesa. Todas as pessoas que mantiverem relações com a Cultura Inglesa deverão ler atentamente este código, aceitar expressamente os princípios de conduta contidos neste documento e receberão, periodicamente, treinamentos específicos para o seu cumprimento.



## MISSÃO

Nossa missão é prover serviços e eventos educacionais e culturais relacionados ao ensino de inglês como língua franca às comunidades onde atuamos e contribuir para o intercâmbio cultural entre o Brasil e os países que integram a Grã-Bretanha e o Commonwealth.

## VISÃO

A aprendizagem da língua inglesa e o conhecimento de uma cultura estrangeira permitem que o nosso público atue como cidadão do mundo em um cenário cada vez mais globalizado.

Queremos ser líderes nesta transformação e referência como provedores de serviços relacionados ao ensino da língua inglesa para os nossos mercados - em todos os seus canais de distribuição e segmentos para todas as faixas etárias.

Entendemos que a realização desta visão alavanca a inserção e ascensão social e profissional do nosso público e staff e nos permite devolver às comunidades onde atuamos uma real contribuição para sua melhoria em áreas educacionais, sociais e culturais.

## COMPROMISSOS COM A SOCIEDADE

Como organização sem fins lucrativos, desenvolvemos ações sociais e culturais e o compromisso de democratizar o acesso a oportunidades de educação e acesso a bens culturais.

A Cultura Inglesa possui compromisso com a agenda ESG e por meio da nossa ação sociocultural desenvolvemos alguns projetos que demonstram nossa preocupação e engajamento com essas questões. Sabemos que esse é um trabalho ainda em desenvolvimento e com muitas oportunidades de melhorias para o futuro.

Desenvolvemos um programa de concessão de bolsas, que hoje conta com dezenas de instituições parceiras, beneficiando atualmente milhares de estudantes bolsistas em nossos estados de atuação, além de uma unidade 100% social na comunidade de Paraisópolis em São Paulo.

Em sua grande maioria, nossos alunos bolsistas provêm de territórios desatendidos pela política pública ou de comunidades vulnerabilizadas. Estes alunos encontram no aprendizado do inglês oportunidades de crescimento pessoal, alavancagem profissional, acesso ao mercado de trabalho (incluindo primeiro emprego), acesso a formação acadêmica e espaço para o desenvolvimento de habilidades socioemocionais.



## PROTEÇÃO À CRIANÇA E AO ADOLESCENTE

Grande parte do nosso público é formado por crianças e adolescentes. Como princípio, devemos sempre zelar por este público, buscando o seu bem-estar e proporcionando um ambiente saudável e seguro para que eles possam se desenvolver.

O tratamento dispensado deve ser absolutamente profissional e observando os limites de uma relação educacional. Toda a comunicação oriunda da filial envolvendo meios eletrônicos como aplicativos de mensagem ou e-mail deve ser direcionada sempre para os pais ou responsáveis desses alunos.

É vedado também aos profissionais da Cultura Inglesa e aos profissionais dos parceiros franqueados que sigam ou solicitem acesso às redes sociais particulares de alunos menores de idade. Orientamos esses profissionais a recusar convites recebidos por esses alunos para seguir redes sociais pessoais.

Sendo assim, estamos comprometidos com o Estatuto da Criança e do Adolescente (ECA) e todos os demais normativos e legislações complementares voltados à proteção desse público.

## EQUIDADE

Na Cultura Inglesa, garantimos tratamento justo e isonômico a todos, levando em consideração seus direitos, deveres, necessidades e expectativas.

Nesse sentido, não toleramos qualquer tipo de discriminação, repressão ou falta de respeito em qualquer nível. Além disso, respeitamos as individualidades e crenças de todos os nossos colaboradores, que têm liberdade para se expressarem da forma que melhor entenderem, desde que isso não inclua desrespeitar/discriminar outros colaboradores, outras culturas ou crenças de qualquer tipo ou os valores traduzidos neste Código, nas Políticas Corporativas e demais regulamentações aplicáveis.

## DIVERSIDADE E INCLUSÃO



A Cultura Inglesa estimula uma boa convivência entre seus colaboradores e alunos, prezando pelo respeito à diversidade e em busca de igualdade entre todos.

A Cultura Inglesa preza pelo tratamento igualitário, respeitando e valorizando toda e qualquer raça, cor, religião, sexo, nacionalidade e ascendência, idade, condição médica, presença de deficiência ou neurodivergência, estado civil, orientação sexual, identidade ou expressão de gênero.

## ASSÉDIO MORAL

Consideramos inaceitável toda e qualquer conduta que caracteriza comportamento abusivo, frequente e intencional, através de atitudes, gestos, palavras ou escritos que possam ferir a integridade física ou psíquica de uma pessoa, vindo a pôr em risco o seu emprego ou degradando o ambiente de trabalho. O **assédio moral** é praticado por um superior hierárquico, colega de trabalho de mesma hierarquia ou um fornecedor/prestador de serviço.

A Cultura Inglesa possui tolerância zero para esse tipo de conduta. Caso essa situação aconteça com você ou se você identificar uma ocorrência de assédio moral em nosso ambiente de trabalho, faça de boa fé o relato ao Canal Confidencial para que sejam tomadas as devidas providências.

## IMPORTUNAÇÃO E ASSÉDIO SEXUAL

A **importunação sexual** é a prática de ato libidinoso, como, por exemplo, gestos obscenos, toques indesejados, abordagem invasiva, com o objetivo de satisfação sexual, sem a permissão da vítima. Pode ser praticado por qualquer indivíduo, independente de posição profissional ou social.

O **assédio sexual** é a prática de ato de constrangimento contra alguém com o intuito de obter vantagem ou favorecimento sexual, valendo-se da condição de superior hierárquico.

A Cultura Inglesa repudia ambos os crimes, previstos na legislação brasileira. Caso essas situações aconteçam com você ou se você identificar uma ocorrência de importunação ou assédio sexual, faça de boa fé o relato ao Canal Confidencial para que seja iniciado o processo de apuração do ocorrido.

## INJÚRIA RACIAL E RACISMO

A sociedade brasileira é diversa e possui população composta por pessoas de várias origens, etnias e raças. Por conta dessas características, nossos legisladores determinaram a existência de duas situações envolvendo ofensa e discriminação:

A **injúria racial** é a ofensa praticada contra alguém em razão de sua raça, cor, etnia ou origem.

O **racismo** é a discriminação praticada contra toda uma coletividade.

A Cultura Inglesa repudia ambos os crimes, previstos na legislação brasileira. Caso essas situações aconteçam com você ou se você identificar uma ocorrência de injúria racial ou racismo em nosso ambiente de trabalho, faça de boa fé o relato ao Canal Confidencial para que seja iniciada a apuração do ocorrido.

## BULLYING E CYBERBULLYING

O **bullying** é uma ação de violência física ou psicológica, intencional e repetitiva, sem motivo aparente, praticada por uma pessoa ou por um grupo de pessoas com intenção de causar mal ou ridicularizar uma ou mais vítimas. Esse tipo de ação ocorre com frequência, mas não se limita ao ambiente escolar.

Já o **cyberbullying** é uma ação de violência que ultrapassa qualquer fronteira física, muitas vezes de forma anônima e persistente, tirando da vítima qualquer possibilidade de escapar dos ataques que acontecem, principalmente, por meio das redes sociais e por aplicativos de mensagens.

Quaisquer das práticas acima mencionadas é expressamente proibida em nossas dependências e em nossas plataformas digitais, incluindo, mas não se limitando as redes sociais, aplicativos de mensagens, fóruns online, canais de streaming, entre outros, e encorajamos nossos colaboradores, parceiros, clientes e alunos que ajam ativamente contra esses tipos de atitude utilizando o Canal Confidencial para reportar o ocorrido.



## HOMOFOBIA E TRANSFOBIA

Em nossa sociedade, reconhecemos a existência das diferentes identidades e expressões de gênero, e das diferentes sexualidades e orientações sexuais. Essa diversidade é representada pela comunidade LGBTQIAPN+ que deve ser tratada com respeito e consideração.

Por outro lado, essa comunidade sofre diversas formas de preconceito como a **homofobia e a transfobia**, que se configuram como uma série de atitudes e sentimentos negativos como aversão, repugnância, medo e agressão contra pessoas LGBTQIAPN+.

Os atos de homofobia e transfobia são enquadrados na legislação brasileira como crime de racismo e injúria racial. A Cultura Inglesa repudia a homofobia e a transfobia e caso essa situação aconteça com você ou se você identificar uma ocorrência relacionada a essa questão, faça de boa fé o relato ao Canal Confidencial para que seja iniciada a apuração do ocorrido.

## ETARISMO

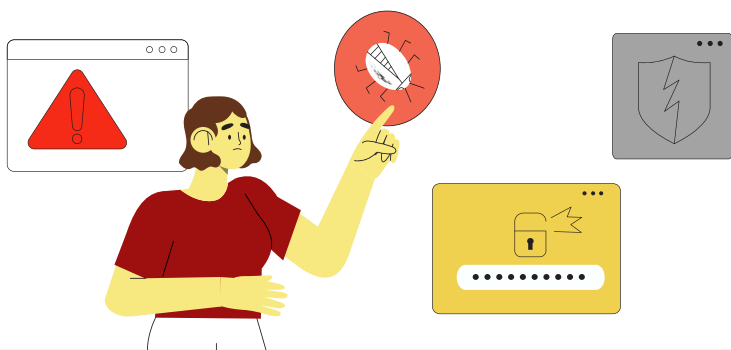
Na Cultura Inglesa, temos pessoas de diversas idades desempenhando atividades profissionais de grande valor. Todos são importantes independentemente de sua faixa etária. O **etarismo** é o preconceito contra pessoas por causa de sua idade e a Cultura Inglesa não tolera esse tipo de conduta.

Caso essa situação aconteça com você ou se você identificar uma ocorrência de etarismo, faça de boa fé o relato ao Canal Confidencial para que seja iniciada a apuração do ocorrido.

## PROIBIÇÃO DO USO DE SUBSTÂNCIAS ILÍCITAS, ÁLCOOL E PORTE DE ARMAS

Estamos comprometidos com um ambiente saudável para todos. O trabalho sob a influência de qualquer tipo de substância ilícita ou álcool apresenta risco à segurança tanto do usuário quanto das demais pessoas. Essa mesma observação é válida para porte de qualquer tipo de armamento, como por exemplo, facas, canivetes, armas de pressão, fogo, etc.

É fundamental que nós, Equipe e Parceiros, estejamos aptos ao pleno uso das nossas faculdades mentais e físicas durante o desempenho das nossas funções. São proibidos o porte, o uso, distribuição, armazenamento, comercialização e o consumo de bebidas alcoólicas e drogas ilícitas e o porte de armas no ambiente de trabalho e em qualquer local que possa ser considerado uma extensão do ambiente corporativo, escolar ou acadêmico, como, por exemplo, atividades externas, eventos, dentre outros.



## SEGURANÇA DA INFORMAÇÃO

As informações e recursos tecnológicos da Cultura Inglesa devem ser utilizadas corretamente e cada colaborador deve zelar pela proteção dos dados corporativos sob sua responsabilidade.

As senhas de acesso são de uso individual, intransferível e devem ser mantidas em segredo. É vedado o compartilhamento dessas credenciais com qualquer outra pessoa.

Devemos utilizar o correio eletrônico e demais canais de comunicação oferecidos pela instituição apenas para fins profissionais. O acesso à internet deve seguir a mesma premissa.

Somente trabalhamos em ambiente tecnológico que disponha de criptografia, softwares de proteção e softwares homologados. Caso identifiquemos qualquer incidente de segurança, devemos comunicar à área de Tecnologia para que as providências cabíveis sejam tomadas.

Os tópicos relacionados acima estão detalhados na Política de Segurança da Informação e podem ser consultados por todos os colaboradores da Cultura Inglesa.

## PRIVACIDADE E PROTEÇÃO DE DADOS PESSOAIS

A Cultura Inglesa cumpre todos os requerimentos contidos na Lei nº 13.709/18, Lei Geral de Proteção de Dados, e demais legislações referentes a este tema.

Protegemos adequadamente os dados pessoais de colaboradores, dependentes de colaboradores, fornecedores, clientes e demais partes relacionadas. Temos o compromisso de tratar dados pessoais realmente necessários à nossa operação.

Em nosso processo de governança, estabelecemos a existência de um Encarregado de Proteção de Dados (D.P.O.). Esse profissional está preparado para acolher todas demandas referentes ao tratamento de dados pessoais.

Os tópicos relacionados acima estão detalhados na Política de Privacidade e Proteção de Dados Pessoais e podem ser consultados por todos os colaboradores da Cultura Inglesa.



## USO ADEQUADO DE MÍDIAS DIGITAIS E REDES SOCIAIS

As informações e os conteúdos que divulgamos na internet são públicos e podem ganhar visibilidade aleatória. Portanto, ao publicar conteúdo ou informações cujos usuários possam relacionar ou identificar o nome da Cultura Inglesa, devemos ser sensatos e lembrar sobre o potencial impacto desse tipo de publicação.

É vedada a publicação de conteúdos que possuam elementos como trotes, boatos, pornografia, fake news, difamação, mensagens de cunho político-partidário e ofensas pessoais e institucionais, dentre outros, que possam gerar dano a imagem e a reputação da Cultura Inglesa. Todos nós somos responsáveis pelo uso da marca, do nome e da imagem da instituição de maneira íntegra e ética.

## PROPRIEDADE INTELECTUAL E INFORMAÇÕES CONFIDENCIAIS

São vedados para fins particulares e/ou que não estejam alinhados aos objetivos da instituição:

- A reprodução e o uso de material acadêmico;
- O aproveitamento de lista de clientes e de alunos;
- A utilização de qualquer outro recurso técnico que possua direito autoral pertencente à Cultura Inglesa ou produzido por seus colaboradores ou quaisquer terceiros.

Todos os dados adquiridos, produzidos e mantidos nos sistemas internos ou externos são de propriedade exclusiva da Cultura Inglesa. Informações confidenciais somente poderão ser utilizadas ou publicadas por aqueles que detêm autorização para tanto.

Todos os direitos sobre inovações e melhorias realizadas pelos colaboradores em conteúdos acadêmicos, durante a vigência do contrato de trabalho, são de propriedade da Cultura Inglesa. Nenhum material ou recurso pode ser usado em aulas particulares.

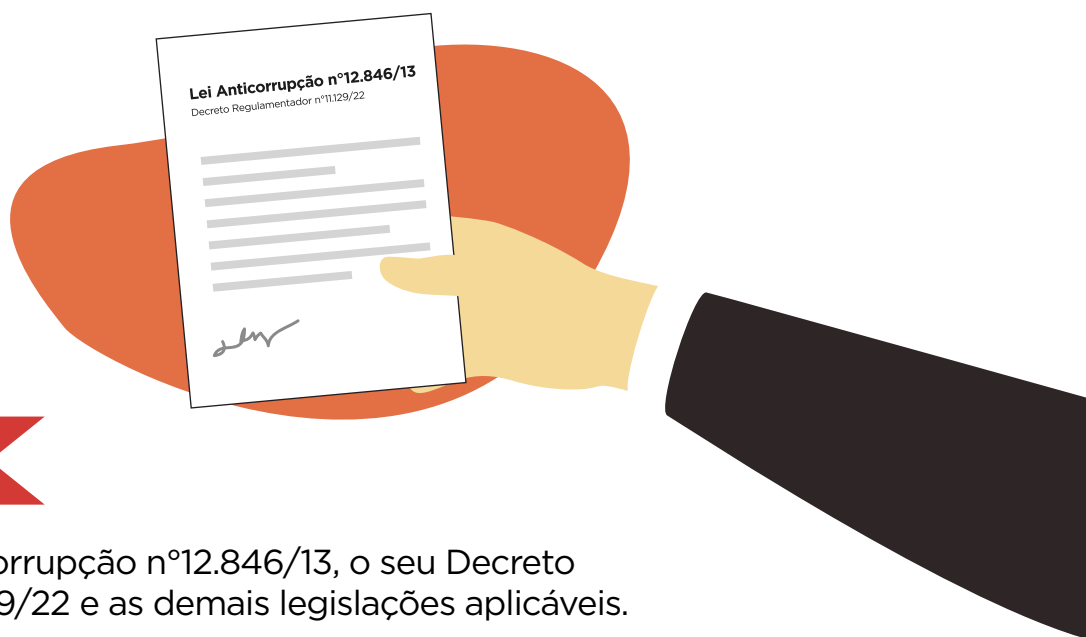
Sempre que nossos colaboradores forem convidados a participar de pesquisas acadêmicas envolvendo cursos de graduação e pós graduação lato sensu ou stricto sensu, devemos solicitar acesso à proposta de pesquisa e ao tratamento das informações a serem compartilhadas, além de obtermos autorização do diretor executivo responsável.

## RESPONSABILIDADES CONTÁBEIS E PATRIMONIAIS

A contabilidade deve estar em conformidade com todas as leis, regulamentações e normas contábeis aplicáveis, garantindo a aderência às normas CPCs, IFRS e regulamentos fiscais.

Estamos comprometidos com a transparência em nossas demonstrações financeiras que são regularmente auditadas e submetidas à aprovação do Conselho de Administração. Todos os colaboradores devem proteger a confidencialidade das informações financeiras da Cultura Inglesa e qualquer divulgação deve ser precedida de autorização da Diretoria Executiva.

Somos responsáveis pelo uso, pela manutenção e pela proteção do patrimônio da Cultura Inglesa, assim como suas dependências e equipamentos. É dever de todos a preservação adequada das instalações e dos bens existentes.



## CORRUPÇÃO

Cumprimos a Lei Anticorrupção nº12.846/13, o seu Decreto Regulamentador nº11.129/22 e as demais legislações aplicáveis.

Repudiamos toda e qualquer forma de promessa, oferta, aceitação ou solicitação de vantagem indevida seja de natureza financeira ou não-financeira. Esse tipo de incentivo ou recompensa materializa o risco de o profissional deixar de se portar de forma ética.

Todos os colaboradores e demais parceiros de trabalho estão proibidos de receber, ofertar, prometer, fazer, autorizar ou proporcionar, qualquer vantagem indevida, pagamentos, presentes ou a transferência de valores para qualquer pessoa, seja ela agente público ou não, para influenciar ou recompensar qualquer ação oficial ou decisão em benefício da Cultura Inglesa.

## FRAUDES E PREVENÇÃO À LAVAGEM DE DINHEIRO

Repudiamos qualquer ato arduoso, enganoso, de má fé, com o intuito de lesar e prejudicar o resultado financeiro e a reputação perante o mercado da Cultura Inglesa.

Cumprimos com as legislações existentes que proíbem a lavagem de dinheiro e que exigem que transações em dinheiro ou transações financeiras suspeitas sejam comunicadas às autoridades competentes.

Monitoramos o cumprimento das regras para reembolso de despesas e gastos com deslocamentos e viagens.

## ATIVIDADES POLÍTICAS

A Cultura Inglesa é apartidária e não apoiamos nem fazemos doações voluntárias a qualquer partido político ou a representantes destes.

A participação em atividades político-partidárias deve ser realizada em caráter estritamente pessoal, fora dos horários e locais de trabalho e sem prejudicar a posição da Cultura Inglesa de neutralidade e isenção em relação a candidatos e partidos políticos.

Todo colaborador tem direito constitucional de se manifestar livremente nas redes sociais e canais pessoais, desde que não vincule a opinião individual com o nome da Cultura Inglesa.

## RELACIONAMENTOS EXTERNOS

O relacionamento com clientes, fornecedores, prestadores de serviços, parceiros e com outras instituições deve ser pautado pelos valores éticos e socialmente responsáveis, devendo ser tratados com ética, respeito, cordialidade, atenção, imparcialidade e sem qualquer preconceito no atendimento de suas necessidades. É vedada qualquer prática ou conduta em sentido diverso.

Temos a responsabilidade de zelar pelos interesses deles, ajudando-os na solução dos problemas e encaminhando suas solicitações e reclamações às áreas responsáveis, com eficiência e rapidez. É importante dar retorno sempre que necessário, respeitando o prazo combinado.

Devemos também ser abertos a críticas e a contribuições na busca permanente pela melhoria da qualidade e da eficiência dos nossos serviços.

Nossas políticas comerciais devem estar sempre atualizadas, em linha com os interesses da Cultura Inglesa e respeitando os clientes. Temos ações comerciais éticas e adequadas ao mercado.

## RELACIONAMENTO ENTRE LÍDERES, LIDERADOS E DEMAIS EQUIPES



A liderança é mais que uma posição ocupada na Cultura Inglesa. Representa conduta, visão e, acima de tudo, exemplo. O líder deve respeitar sua equipe, colegas de trabalho e a si mesmo.

A Cultura Inglesa não admite, em hipótese alguma, conduta que cause constrangimento ou que seja desrespeitosa com todo e qualquer profissional estando ele em posição de liderança ou subordinada. É esperado que os líderes tratem suas equipes com isonomia e equidade, sempre agindo de forma ética, respeitando a dignidade e os direitos humanos. Da mesma forma, é esperado que os liderados respeitem o líder e ofereçam a melhor dedicação ao trabalho para que os objetivos estabelecidos sejam atingidos.

Nos trabalhos exercidos em conjunto com outras equipes, é fundamental a colaboração e a presteza de todos, seja ao compartilhar conhecimento e informações, seja no compromisso assumido com os objetivos e os prazos de entrega das atividades.

## RELACIONAMENTO COM OS ASSOCIADOS

A Cultura Inglesa mantém relacionamento com seus Associados em conformidade com o Estatuto Social da Associação Cultura Inglesa – São Paulo. Não é aceita qualquer discriminação entre e com os Associados ou a prática de tratamento diferenciado para com os Associados.



## RELACIONAMENTO COM FORNECEDORES E PRESTADORES DE SERVIÇO

O relacionamento com fornecedores e prestadores de serviço é baseado em práticas legais e justas. Nossos parceiros devem atender às exigências legais aplicadas aos seus negócios e não devem oferecer favores ou benefícios pessoais a colaboradores da Cultura Inglesa.

Selecionamos e contratamos fornecedores e prestadores de serviço adotando critérios estritamente legais e técnicos de qualidade, custo e pontualidade. Exigimos de nossos parceiros um perfil de conduta ética em suas práticas de gestão e de responsabilidade social e ambiental, recusando práticas de concorrência desleal, violação aos direitos humanos, trabalho infantil, trabalho análogo à escravidão, suborno e fraude. Nossos parceiros devem respeitar os princípios de conduta definidos neste Código enquanto perdurarem as relações contratuais estabelecidas.

A Cultura Inglesa incentiva que microempresas e empresas de médio porte que não tenham vínculo com qualquer colaborador participem de concorrências para contratos de fornecimento.

## RELACIONAMENTO COM SINDICATOS

Os colaboradores podem se apoiar ou se associar a um órgão de representação de classe, em conformidade com a lei. Apenas a área de People está autorizada a falar em nome da Cultura Inglesa no tratamento de assuntos sindicais.

É compromisso da Cultura Inglesa tratar as reivindicações sindicais e protagonizar discussões e negociações pautadas pela ética visando atender os interesses dos colaboradores e da instituição.

## RELACIONAMENTO COM O PODER PÚBLICO

Nossas relações com o poder público são transparentes, íntegras, contributivas e sustentáveis.

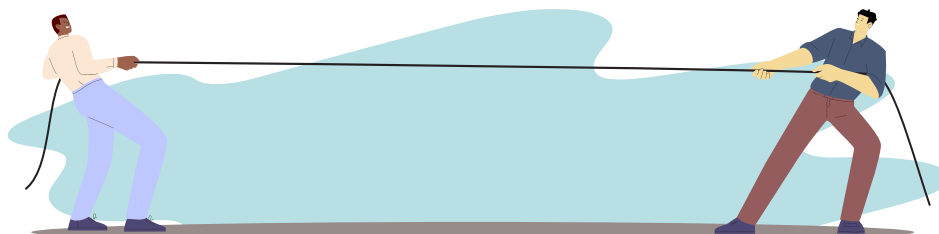
Ressaltamos que a Cultura Inglesa respeita e zela todas as leis vigentes no País sobre as tratativas com agentes públicos. Sempre que a instituição for solicitada, ela colaborará com o Poder Público em todas as ações que envolverem o nome da Cultura Inglesa.

## RELACIONAMENTO COM CONCORRENTES

A Cultura Inglesa tem o compromisso de manter relacionamentos cordiais com outros provedores de serviços educacionais. Qualquer informação confidencial somente poderá ser disponibilizada aos concorrentes mediante autorização prévia da área jurídica e da diretoria executiva.

Não são permitidos acordos com concorrentes que prejudiquem os interesses da Cultura Inglesa, de seus Associados, da sua equipe e da sociedade de modo geral.

## CONFLITOS DE INTERESSE



Trata-se de toda e qualquer situação que represente um confronto entre interesses pessoais de um colaborador, parceiro ou cliente e os interesses da Cultura Inglesa com o objetivo de comprometer ou influenciar, de maneira imprópria, o desempenho das atividades profissionais em prejuízo aos interesses da instituição.

Os colaboradores não devem exercer outras atividades profissionais durante o horário de trabalho, ou, ainda que fora do horário de trabalho, que possam interferir na sua plena capacidade de atuar no melhor interesse da Cultura Inglesa. Isso inclui a não utilização de recursos tecnológicos ou quaisquer materiais para exercer função concorrente à Cultura Inglesa como, por exemplo, consultorias e aulas particulares.

O colaborador que decidir se candidatar a cargo político, em qualquer esfera, deverá, imediatamente, se afastar de suas atividades no âmbito da Cultura Inglesa, pois trata-se de uma situação de potencial conflito de interesses.



É vedada a contratação de parentes ou cônjuges de colaboradores na mesma filial ou que tenham subordinação direta. Qualquer contratação de familiares ou cônjuges, mesmo que seja em outra unidade, só poderá ocorrer com a autorização da área de People.

É permitida a indicação de parceiros de negócios, prestadores de serviços ou fornecedores, que sejam parente próximo do colaborador e/ou que tenha relacionamento afetivo com ele, desde que o colaborador não tenha qualquer participação no processo de tomada de decisão sobre a contratação e não faça a gestão do contrato ou do relacionamento comercial firmado.

## SAÚDE, SEGURANÇA E HIGIENE

A Cultura Inglesa tem o compromisso de proteger a saúde e a segurança de colaboradores e alunos nos ambientes de trabalho e em suas filiais, bem como propiciar condições de higiene adequadas.

Cumprimos as normas internas de segurança, solicitando a utilização de forma correta dos equipamentos de proteção quando necessários e demonstrando permanente atitude de prevenção de acidentes.

## BRINDES, PRESENTES E HOSPITALIDADE

A título de conhecimento, são considerados:

**Brindes:** Qualquer item cujo valor seja limitado a R\$100, utilizados para promover uma marca, tais como: cortesia comercial contendo o logotipo da empresa concedente.

**Presentes:** Qualquer item que tenha valor de comercialização e que não possua caráter promocional.

**Hospitalidade:** Hospitalidades incluem, mas não se limitam, a hospedagens, viagens, passeios, refeições, ingressos para eventos esportivos e culturais, entre outros.

Os colaboradores não devem aceitar ou oferecer brindes de valor superior a R\$100. É vedada a oferta ou aceitação de presentes e hospitalidades.

Devemos ter em mente que a aceitação ou oferta desses itens não pode influenciar a capacidade de tomada de decisão das partes envolvidas nem deve gerar expectativa de que algo será concedido em troca.

## DOAÇÕES E PATROCÍNIOS

A Cultura Inglesa é apoiadora de causas e incentivamos que nossos colaboradores, parceiros, clientes e alunos atuem por elas. Com isso, doações e patrocínios são permitidos e devem ser formalizados para aprovação pela Diretoria Executiva.

É importante frisar que a Cultura Inglesa não patrocina eventos que tenham fins políticos, que estimulem o consumo de bebidas alcoólicas, tabaco e substâncias ilícitas. É vedado também o patrocínio a eventos que possam induzir danos ambientais, que exponham de forma preconceituosa a criança e ao adolescente, que provoquem maus tratos a animais e que causem constrangimento, humilhação e exclusão de grupos e indivíduos.

A Cultura Inglesa também se coloca perante o mercado como uma entidade a ser patrocinada em eventos ou festivais relacionados às suas atividades e tem por princípio buscar patrocínios em instituições íntegras e bem reconhecidas pelo mercado.

## CANAL CONFIDENCIAL

A Cultura Inglesa, possui Canal Confidencial que está disponível para colaboradores, fornecedores, prestadores de serviço, clientes, associados e demais partes relacionadas relatarem de boa fé toda e qualquer conduta que esteja em desacordo com o Código de Conduta e que possa afetar a imagem, o resultado financeiro e o ambiente de trabalho da instituição.

O Canal Confidencial é administrado pelo Comitê de Conduta que trata os relatos de forma diligente e sem exposição. Ao formalizar o relato, a pessoa tem a opção de manter o anonimato caso ela prefira. Asseguramos que não é praticada qualquer tipo de retaliação contra a pessoa autora do relato.

Para o registro dos relatos, estão disponíveis os seguintes canais:

- Site: <https://aloetica.com.br/canalconfidencialci>;
- Telefone: 0800 718 78 06 (horário: 09:00 às 17:00, de segunda a sexta);
- Secretária Eletrônica: Caixa postal específica para o recebimento dos relatos enviados após às 17h e aos finais de semana.



## COMITÊ DE CONDUTA

O Comitê de Conduta tem como objetivo realizar as tratativas internas dos relatos conforme criticidade e tipologia, apresentar a resolução de cada caso e aprovar as medidas disciplinares a serem aplicadas.

Este comitê é composto por representantes das seguintes áreas:

- Compliance
- People
- Jurídico

Além dos membros fixos informados acima, eventualmente pode ser solicitada a presença de um dos membros da diretoria executiva conforme necessidade.

## MEDIDAS DISCIPLINARES

Em caso de descumprimento do Código de Conduta, a Cultura Inglesa, por meio da legislação trabalhista, dispõe da aplicação de medidas disciplinares a fim de orientar e corrigir as situações. As medidas aplicadas são sempre proporcionais às ações cometidas e em conformidade com a legislação vigente. Elas estão detalhadas na Política Corporativa dedicada a esse tema.